



Průloha č. 1b:

Průloha č. 1b: Průvodní řád provozního řádu v rozsahu přílohy č. 1, vyhlášky č. 383/2001 Sb., v platném znění dle přílohy B (R5 Recyklace/znovuzískání ostatních anorganických materiálů, R13 Skladování materiálů před aplikací některého z postupů uvedených pod označením R1 až R12 a, N8 - Předání (dílů, odpadů) pro opětovné použití, N3 předání jiné oprávněné osobě (kromě přepravce)

Provozovatel:

MORAVOSTAV BRNO, a.s. – stavební společnost

Maříkova 1899

621 00 Brno

Provozovna:

MORAVOSTAV Brno, a.s.

Recyklační středisko Tyršova 310, 66442 Modřice

621 00 Brno

**Provozní řád zařízení ke sběru, výkupu a úpravu odpadů –
Recyklační dvůr MORAVOSTAV BRNO**

CZB00012

Schváleno rozhodnutím vydaným

Krajským úřadem Jihomoravského kraje,

odbořem životního prostředí
Sp. zn.: 9-THK 174476/2020 OŽP/ŠuW
č.j.: JTK 10964/2021 ze dne 17.06.2021

Platnost tohoto provozního řádu je do 31.12.2023

Vydáno dne 1.září 2020

Krajský úřad Jihomoravského kraje
odbor životního prostředí
Žerotínovo nám. 3
601 82 Brno

Vydal:	Primární návrh vypracoval:	Schválil:
	Ing. Vladimír Bláha	Krajský úřad Jihomoravského kraje
Ředitel	EMPLA AG spol. s.r.o.	
dne:	dne:	dne:

Platnost provozního řádu je stanovena rozhodnutím krajského úřadu, kterým je udělen souhlas k provozování zařízení k využívání odpadů a s jeho provozním řádem.



Obsah:	str:
I. Základní údaje o zařízení (383/01_5.1)	3
I.1 Název zařízení	3
I.2 Identifikační údaje vlastníka pozemků	3
I.3 Identifikační údaje vlastníka zařízení	3
I.4 Identifikační údaje provozovatele	3
I.5 Statutární zástupce	4
I.6 Významná telefonní čísla a spojení	4
I.7 Umístění zařízení	5
I.8 Kapacita zařízení	9
I.9 Časové omezení platnosti provozního řádu	9
II. Charakter a účel zařízení (383/01_5.2)	10
II.1 Přehled druhů odpadů, pro něž je zařízení určeno	10
II.2 Účel, k němuž je zařízení učeno	11
II.3 Stručný popis zařízení (383/01_5.3)	14
II.4 Skladování	14
II.5 Manipulační prostředky	14
II.6 Způsob ochrany horninového prostředí v místě nakládání s odpady	15
II.7 Zařízení určené pro přejímku odpadů	15
II.8 Technologie a obsluha zařízení (383/01_5.4)	16
II.9 Povinnosti obsluhy zařízení při všech technologických operacích v zařízení	16
II.10 Označení obalů, balení odpadu	17
II.11 Monitorování provozu zařízení (383/01_5.5)	17
II.11.1 Monitoring vstupních odpadů	17
II.11.2 Monitoring výstupních odpadů	18
II.11.3 Monitoring v průběhu procesu:	20
II.11.4 Odběry vzorků a odpadů	20
II.12 Organizační zajištění provozu zařízení (383/01_5.6)	21
II.13 Vedení evidence odpadů přijímaných do zařízení (383/01_5.7)	21
II.14 Opatř. k omezení negativních vlivů zařízení a opatř. pro případ hav. (383/01_5.8)	23
II.15 Provoz z hlediska obecné bezpečnosti a hygieny a ochrany ŽP (383/01_5.9)	24
II.16 Předpokládaný způsob využití	25
III Situace širších vztahů	28
IV Návrh provozního deníku	29
V Seznámení s tímto provozním řádem	31
VI První pomoc	32
VII Přílohy tohoto provozního řádu	35
VIII. Podklady k upuštění od povinného třídění	36
IX. Výrobní čísla a údaje o vlastnictví strojů a technologického vybavení	38
X. Vnitropodniková norma	39

Kapitoly jsou popsány vzestupně s tím, že číslo odkazu na kapitolu (bod) v příloze č.1 vyhlášky č. 383/2001 Sb. v platném znění.



I. Základní údaje o zařízení (383/01_5.1)

I.1 Název zařízení: „Recyklační dvůr MORAVOSTAV BRNO“ sestávající z plochy příjmu odpadů, mezideponie výrobků (neodpadů vyrobených z odpadů, recyklátů). Součástí jsou nakladače CAT, drtící linka RESTA, třídící linka EDT a doplňková mechanizace. Jedná se o stabilní zařízení, kde původci a oprávněné osoby přivezou odpad, který předají na určenou plochu. Následně je provedena úprava (po dosažení rentabilního množství odpadu) drtícím a třídícím zařízením (jako součástí zařízení, anebo mobilní externí linkou) nebo je odpad přímo přijat do zařízení. Sběr a výkup odpadů nemá R kód, třídění odpadů R13 (shromáždění) a R5 (recyklace). Upravené odpady jsou následně skladovány na určené ploše a následně jsou využity na povrchu terénu jako stavební výrobek (recyklát, neodpad vyrobený z odpadu), nebo jsou využity jinde, což není využití odpadu s N kódem anebo budou předány oprávněné organizaci.

Způsob nakládání s odpadem:

R5 Recyklace/znovuzískání ostatních anorganických materiálů

R13 Skladování materiálů před aplikací některého z postupů uvedených pod označením R1 až R12 (s výjimkou dočasného skladování na místě vzniku před sběrem) k 31. prosinci vykazovaného roku (případně přijaté odpady do zařízení, využití k rekultivaci po evidenčním období příjmu).

N8 - Předání (dílů, odpadů) pro opětovné použití

N3 předání jiné oprávněné osobě (kromě přepravce)

Upravené odpady budou využity mimo dikci zákona o odpadech nebo budou předány k využití jako odpady pod kódy

R11 Využití odpadů získaných některým ze způsobů uvedených pod označením R1 až R10
Jde o typ zařízení kód vykazování odpadu N1 - Využití odpadů s výjimkou využívání kalů podle vyhl. 382/2001 Sb. na terénní úpravy apod. Přijaté odpady od původců B00 budou využity BN1, BR5, BR11, BN8, BN3 anebo budou k 31.12. na skladě pod BR13.(viz příloha č. 20 vyhlášky č. 383/2001 Sb.).

I.2 Identifikační údaje vlastníka pozemků, na nichž se zařízení nachází:

PORTA SPES, a.s.,

Maříkova 1899/1,

Řečkovice, 62100 Brno

IČ: 29369886

A další vlastníci pozemků viz. níže.

I.3 Identifikační údaje vlastníka zařízení:

MORAVOSTAV BRNO, a.s. – stavební společnost

Maříkova 1899/1,

Řečkovice, 621 00 Brno

IČ: 46347542

I.4 Identifikační údaje provozovatele:

MORAVOSTAV BRNO, a.s. – stavební společnost, Maříkova 1899/1, Řečkovice, Brno

Společnost s ručením omezeným v OR u Krajského soudu v Brně, ver složce B 790 vedené u Krajského soudu v Brně, s IČ: 46347542 zabývající se mimo jiné nakládání s odpady (předmět činnosti mimo další i podnikání v oblasti nakládání s nebezpečnými odpady).



Datová schránka: mxke9ty

I.5 Statutární zástupci:

Předseda správní rady,
JIŘÍ BARTOŠ, tel: 549 128 111
email: bartos@moravostav.cz

Pověřen řízením zařízení –vedoucí celého zařízení
Ivana Peterková, tel: 725 821 783,
email: peterkova@moravostav.cz

a dále
obchodní zástupce zařízení
Jan Čejka, tel. 602 738 805
email: cejka@moravostav.cz

I.6 Významná telefonní čísla a spojení:

Integrovaný záchranný systém:

112

Hasiči:

112 (150), telefon: 950 364 111
Adresa: Točná 603, 625 00 Brno – Starý
Lískovec

Lékařská záchranná služba:

155, telefon: 545 113 111
Adresa: Kamenice 798/1d, 625 00 Bohunice

Policie:

158, telefon: 545 214 176
Adresa: Kaštanová 489, 620 00 Brno-Tuřany

Krajský úřad Jihomoravského kraje

541 651 111
Adresa: Žerotínovo nám. 449/3, 601 82 Brno
Email: podatelna@kr-jihomoravsky.cz
Datová schránka: **x2pbqzq**
Číslo účtu: 27-7188260227/0100

Magistrát města Brna, odbor ŽP

542 174 500 (sekretariát 542 174 501)
Adresa: Kounicova 67, 601 67 Brno, 5. n.p.
Mail: informace@brno.cz
Datová schránka: **a7kbrnn**

Povodí Moravy s.p.:

725 901 887
Adresa: Dřevařská 11, 602 00 Brno
Mail: dispecink@pmo.cz
Datová schránka: **m49t8gw**

ČIŽP OI Brno

545 545 111
Adresa: Lieberzeitova 748, 614 00 Brno-sever
Mail: bn.podatelna@cizp.cz
Datová schránka: **6umdzr3**



I.7 Umístění zařízení, adresa a údaje o pozemcích na kterých je zřízení umístěno:

Jedná se o stabilní zařízení, které je tedy vázáno na provoz jen na konkrétních pozemcích. Je provozováno v sousedství stavebního areálu MORAVOSTAV Brno, jako zařízení ke zpracování stavebních a demoličních odpadů (sutě, zeminy) za účelem jejich materiálové recyklace, v omezeném případě i za účelem vynětí z díkce zákona odpadech (znovu použitelné stavební části, cihly, kamenné bloky, prefabrikáty, nepoškozené části prefabrikátů, nosníky, atd.). Zařízení využívá plochu zemníků za účelem příjmu odpadů, jejich úpravu a následné skladování produktů úpravy (výrobků).

Zařízení se skládá z plochy příjmu odpadů, z recyklační třídící linky a dále z mezideponie výrobků (neodpadů vyrobených z odpadů, recyklátů) a související mechanizace. Linka jako taková se technologicky skládá z tříděče odpadů EDT a drtiče RESTA. Součástí zařízení jsou i nakladače CAT a doplňková mechanizace (čistič ploch). Jedná se o zařízení, kde původci a oprávněné osoby přivezou odpad, který předají na určenou plochu.

Zařízení se skládá z příjezdových komunikací a váhy, které se nachází na p.č. 1203/31 (ostatní komunikace, ostatní plocha) a p.č. 1203/76 jiná plocha, ostatní plocha), 1203/39 (jiná plocha, ostatní plocha),

Zařízení na recyklaci a skladování využívá pozemky:

Příjezd 1203/31 umístění vah, 1203/30 ost. Plocha, 1203/76 příjezd hala, 1203/25 budova zázemí dělníků, 1203/73 parkoviště, 1203/72 odstavná plocha hala, 1203/70 zázemí dílny a kanceláře, 1203/77 ostatní plocha u vjezdu, 1203/78 ost. Plocha u váhy, 1203/39 vjezd a nezpevněná plocha, 1203/71 plocha se zelení, 1203/1 plocha skladování a recyklace, 1203/6 plocha skladování a recyklace, 1203/12 plocha skladování a recyklace, 1203/14, 1203/48 plocha skladování a recyklace, 1197/3 plocha skladování a recyklace katastr. Území Modřice; v katastr. území Přízřenice - 539/65 sklad. plocha a recyklace, 539/74, část plochy příjezd. Cesta pro sklad. a recyklaci, 539/70 pro krátkodobé skladování zeminy pro následnou rekultivaci (vlastník PORTA Spes a.s., Maříkova 1899/1, 621 00 Brno) 539/75, 539/66 kat. území Přízřenice (vlastník Vrbková Marie, Modřice, Tyršova 325) plocha skladování a recyklace 539/71 kat. území Přízřenice (vlastník Přikrylová Zdeňka, Šmíd Ladislav, Šmíd Vladimír) část plochy příjezd. pro sklad. a recyklaci, krátkodobé skladování zeminy pro rekultivaci 1203/7 kat. území Modřice část plochy pro skladování a recyklaci, 539/4 a 539/5 v kat. území Přízřenice pro krátkodobé skladování zeminy (vlastník Urbanová Petra, Sigrid Wibbe) 1203/8 kat. území Modřice (vlastník Kočová Marie, Matocha R., Kuchynková V., Matocha M.) část nezpevněná komunikace pro skladování a recyklaci 1203/9 kat. území Modřice (vlastník Jilichová Alena) pouze část jako nezpevněná komunikace pro skladování a recyklaci 1203/10 kat. území Modřice pouze část pro skladování a recyklaci, 1451/6 (vlastník Havelková I., Peloušek J., Peloušková N., Takáč L.) 1203/11 a 1451/69 kat. území Modřice (vlastník Kozel Václav, Šídlo J., Šídlo L., Šídlo M.) plocha pro skladování 539/63 a 539/72 kat. území Přízřenice (vlastník Miloš Pelikán) plocha pro recyklaci a skladování 539/64 a 539/73 kat. území Přízřenice (vlastník Marie Bednářová) plocha pro recyklaci a skladování 539/70 a 539/3 kat. území Přízřenice (vlastník Kvapil Miroslav, Podolský Jiří, Šebek Bohuslav) plocha pro skladování a recyklaci a část plochy zemního valu



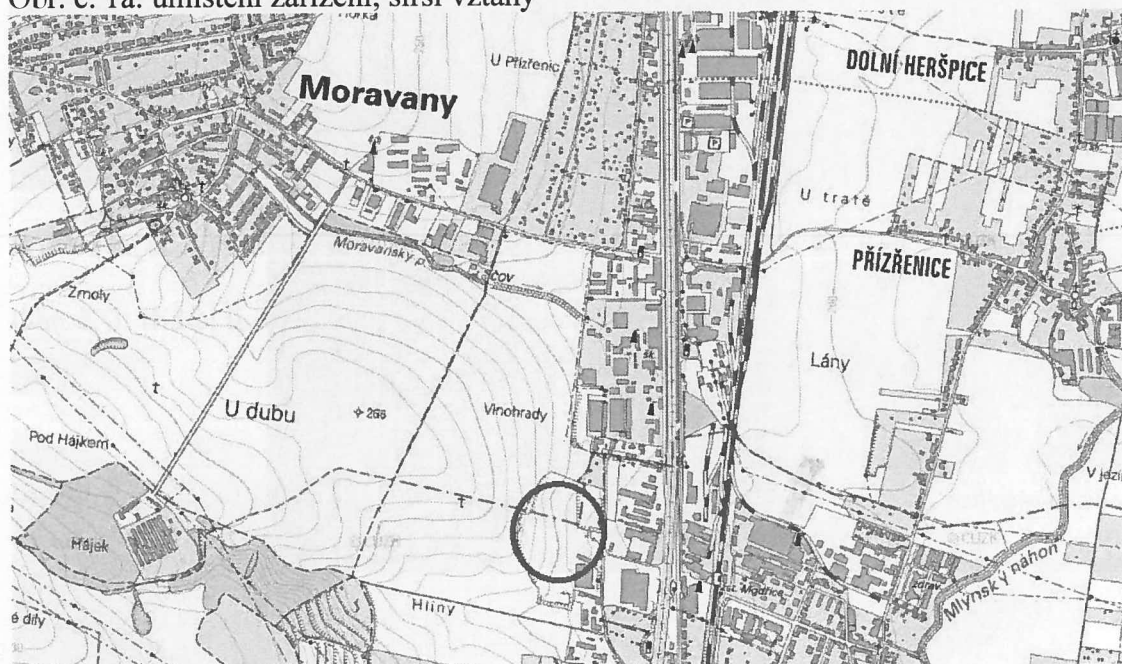
1197/11 a 1451/60 v kat. území Modřice pouze část jako nezpevněná cesta; 539/61 v kat. území Přízřenice pouze část jako dočasná nezpevněná cesta (vlastník Sklenská Dana, Stříbrný Pavel, Zetelová Hana)

1451/70 v kat. území Modřice jako skladovací plocha (vlastník Slezáková M., Šustačková J.)
539/67 a 539/68 v katastru Přízřenice jako plocha zemního valu (vlastník Vilímek Libor)
1451/65 v katastru Přízřenice dočasná nezpevněná cesta (vlastník Staněk Jan)

Součástí zařízení je třídič EDT v.č. EDT-N1630/1600x300 a drtič RESTA DCJ 1100x750 v.č. v.č. EDT-N1630/1600x300. K nakládce je využíván nakladač CAT 966M XE (anebo jiný obdobný), vlastníkem a provozovatelem těchto zařízení je společnost MORAVOSTAV Brno, a.s., stavební společnost.

Nakladače:	velikost lžice	Vlastník:
CAT 966, výrobní číslo DYC00676	4,2 m ³	Moravostav
CAT 966XE, výrobní číslo FL200946	4,2 m ³	Moravostav
CAT 966XE, výrobní číslo FL200936	4,2 m ³	Moravostav
Čistící vůz:	objem prostoru	Vlastník:
IVECO/KOBIT, VINZCFA1LG0402620887	5,6 m ³	Moravostav

Obr. č. 1a: umístění zařízení, širší vztahy



Obr. č. 1b: situace v rámci areálu, umístění odpadů a výrobků



Zařízení je provozováno dle a v souladu:

- s EIA (projednání EIA) – rozhodnutí č.j. JMK 156667/2020, sp. Zn. S-JMK 60803/2020
- s plánem likvidace lomu v DP Modřice ev.č. 70236 OB ČBÚ (č.j. SBS29859/2013/OBÚ-01/1 z 3.3.2014) ve znění SBS 36486/2020/OBÚ-01/3 a Územní rozhodnutí k rekultivaci prostor
- smluvní ujednání s vlastníky pozemků, jejichž pozemky jsou k činnosti využity
- s vyjádřením KHS Jihomoravského kraje
- bude se jednat o vyjmenovaný zdroj z hlediska zákona č. 201/2012 Sb. o ochraně ovzduší (viz 5.11 zákona č. 201/2012 Sb.)

Obr. č. 2: drtič RESTA a třídič EDT jako součást zařízení



Pohled na samotnou recyklační linku drcení.

Obr. č. 3: třídící linka jako součást zařízení



Pohled na samotnou recyklační linku třídění.



Obr. č. 4: pohled na nakladač CAT – nakladače materiálu



Obr. č. 5: pohled na čistící vůz



I.8 Kapacita zařízení:

Příjem odpadů R5 a R13 celkem s kapacitou 280000 tun za rok

Příjem odpadů R5 celkem k úpravě (drcení, třídění) s kapacitou 130000 tun za rok k přímé úpravě, což je průměrně 518 tun za den.

Skladování odpadů R13 celkem s kapacitou 150000 tun za rok, což je průměrně 597 tun za den.

Roční projektovaná kapacita (R5, R13): 280000 tun přijatých odpadů za rok

Roční projektovaná zpracovatelská kapacita = předchozí údaj

Projektovaná průměrná denní zpracovatelská kapacita (R5) 518 tuny za den

Projektovaná průměrná denní kapacita příjem sklad (R13) 597 tun za den

Projektovaná kapacita dle kódu R13 (na skladě maximálně) max. 55000 tun

Projektovaná okamžitá kapacita stavebního odpadu k recyklaci max. 30000 tun

Projektovaná okamžitá kapacita materiálového recyklátu max. 30000 tun

I.9 Časové omezení platnosti provozního řádu:

Platnost provozního řádu je stanovena rozhodnutím krajského úřadu, kterým je udělen souhlas k provozování zařízení.

II. Charakter a účel zařízení (383/01_5.2)**II.1 Přehled druhů odpadů, pro něž je zařízení určeno:**

Zařízení bude vybaveno sekci příjmu odpadů, kam budou původci nebo oprávněnými osobami soustředovány (přijímány do zařízení). Odpady budou přijímány v tomto rozdělení v plochách A1-A6.

Stavební odpady / recyklace (použité odpady z příjmu z EIA, nebyly převzaty všechny odpady)

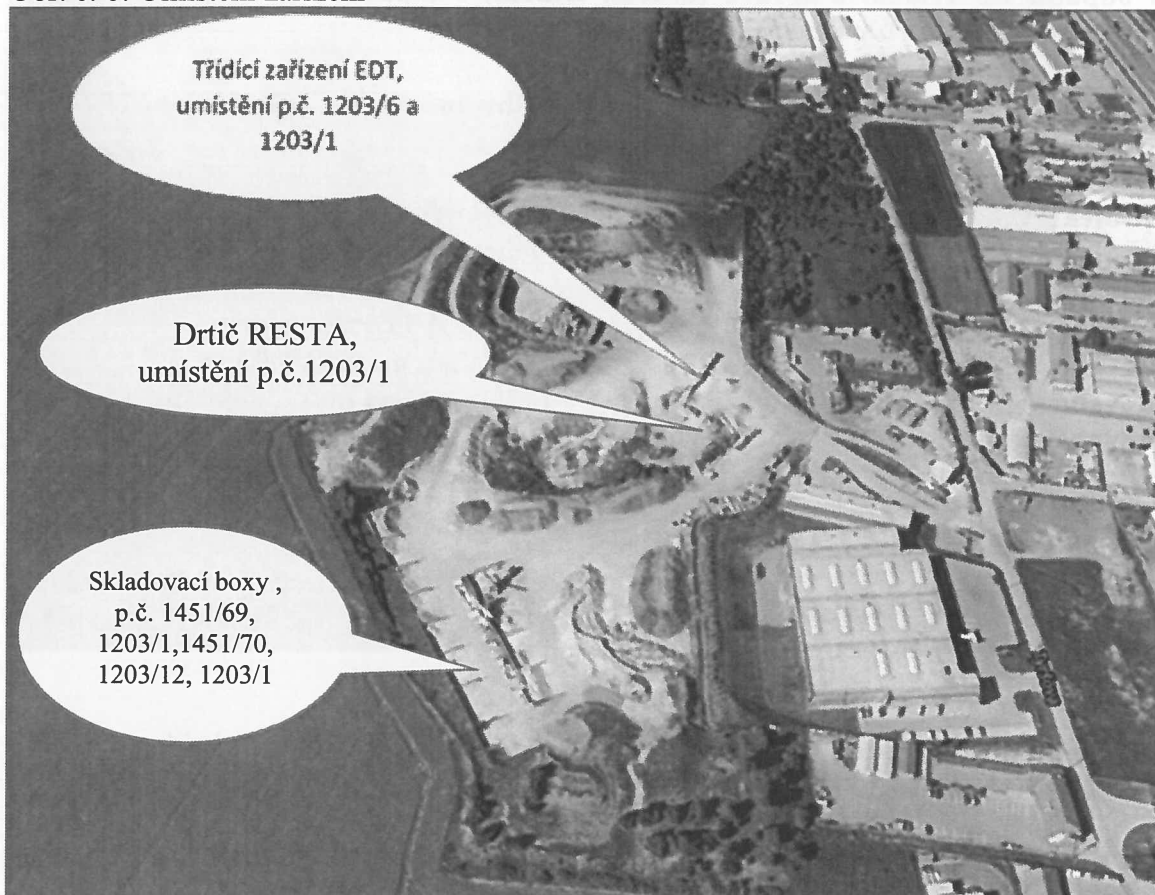
170101 Beton, kategorie O	plocha A1 (kóje)
170102 Cihly, kategorie O	plocha A2 (kóje)
170103 Tašky a keramické výrobky, kategorie O	plocha A2 (kóje)
170107 Směsi nebo oddělené frakce betonu, cihel, tašek a keramických výrobků neuvedené pod č.17 01 06*, kategorie O	plocha A2 (kóje)
170302 Asfaltové směsi neuvedené pod číslem 17 03 01, kategorie O	plocha A4 (kóje)
170504 Zemina nebo kameny neuvedené pod 17 05 03 (včetně sedimentů), kategorie O	plocha A1 (kóje) a A3
170506 Vytěžená hlušina neuvedená pod 17 05 05, kategorie O	plocha A3 (kóje)
170508 Štěrk ze železničního svršku neuvedené pod 17 05 07, kategorie O	plocha A5 (kóje)
170904 Směsné stavební a demoliční odpady neuvedené pod čísly 17 09 01, 17 09 02, 17 09 03, kategorie O	plocha A6 (kóje)
200303 Uliční smetky, kategorie O	plocha A3 (kóje)

Z těchto ploch soustředění odpadu (po procesu příjmu) budou přesunuty k lince k přímému zpracování. Zpracování spočívá v prosté separaci znovu použitelných částí (prefabrikáty,



nosníky, kameny a podobně) a dále v přímém přetřídění nebo úpravě drcením. mechanizace je bude dávkovat do násypky a bude odebírat vzniknuvší produkt. V zařízení mohou být odpady i skladovány (soustředovány).

Obr. č. 6: Umístění zařízení



II.2 Účel, k němuž je zařízení učeno:

Hlavní účel zařízení je sběr a výkup odpadů s jejich případným následným využitím (recyklací) nebo s jejich úpravou před využitím. Od původců budou v zařízení (ploše A) shromažďovány odpady v 6 typech.

A1 – beton

Katalogové číslo / kategorie	Název / skupina	Obsahuje:
17 01 01 / O	Beton	Beton, betonové prefabrikáty
17 05 04	Zeminy anebo kameny neuvedené pod 17 05 03*	Jen kameny

Odpad bude umístěn do určeného prostoru označeného jako 17 01 01. Jde o využití R5, nebo úprava R12 nebo vytrídění znovu použitelných pod N8 (prevence vzniku) nebo sklad pod R13.

A2 – cihly, keramické materiály a směsný demoliční odpad

Katalogové číslo / kategorie	Název / skupina	Obsahuje:
17 01 02 / O	Cihly	Odpadní cihly, směsi cihly a

		pálené tašky
17 01 03 / O	Tašky a keramické výrobky	Tašky, obklady
17 01 07 / O	Směsi nebo oddělené frakce betonu, cihel, tašek a keramických výrobků neuvedené pod č.17 01 06*	Směsné demoliční odpady
17 09 04 / O	Směsné stavební a demoliční odpady neuvedené pod čísly 17 09 01, 17 09 02, 17 09 03	Směsné stavební a demoliční odpady

Odpad bude umístěn do určeného prostoru označeného jako 17 01 07. Jde o využití R5, nebo úprava R12, nebo vytrídění znovu použitelných pod N8 (prevence vzniku), nebo R13, nebo N3 předání jiné oprávněné osobě (kromě přepravce).

A3 zemina, kameny a sedimenty

Katalogové číslo / kategorie	Název / skupina	Obsahuje:
17 05 04 / O	Zemina a kamení neuvedené pod číslem 17 05 03* (týká se i sedimentů z vodních toků a nádrží)	Zeminy a sedimenty
17 05 06 / O	Vytěžená hlušina neuvedená pod 17 05 05	Hlušina z těžby
20 03 03 / O	Uliční smetky vlastní z údržby areálu proti prašnosti	Zeminy, prach

Odpad bude umístěn do určeného prostoru označeného jako 17 05 04. Jde o využití R5, nebo úprava R12, nebo R13, nebo N3 předání jiné oprávněné osobě (kromě přepravce)

A4 asfaltová materiály, kry, fréziny

Katalogové číslo / kategorie	Název / skupina	Obsahuje:
17 03 02 / O	Asfaltové směsi neuvedené pod číslem 17 03 01	Asfaltové kry bez dehtů

Odpad bude umístěn do určeného prostoru označeného jako 17 03 02. Jde o využití R5, nebo R13.

A5 železniční svršky

Katalogové číslo / kategorie	Název / skupina	Obsahuje:
17 05 08 / O	Štěrky ze železničního svršku neuvedené pod 17 05 07	Štěrky ze železničního svršku – kamenivo neznečištěné

Odpad bude umístěn do určeného prostoru označeného jako 17 05 08. Jde o využití R5 nebo úprava R12, nebo R13.

a samostatně také A6

17 09 04 / O	Směsné stavební a demoliční odpady neuvedené pod čísly 17 09 01, 17 09 02, 17 09 03	Směsné stavební a demoliční odpady
--------------	---	------------------------------------



Odpad bude umístěn do určeného prostoru označeného jako 17 09 04. Jde o využití R5, nebo úprava R12, nebo R13.

V případě příjmu ostatních druhů odpadů budou tyto umístěny samostatně na označené místo.

K úpravě odpadů je používáno buď

- a) třídící zařízení firmy EDT v.č. EDT-N1630/1600x300 a drtič RESTA v.č. EDT-N1630/1600x300 jako stacionární součást zařízení
- b) mechanizace doprovodná (nakladače, čistící stroj) jako součást zařízení
- c) a nebo bude přijatý odpad po dosažení rentabilního množství předán oprávněné osobě, pokud by zpracování nebylo rentabilní
- d) předrcení, nebo přetřídění mobilním zařízením – drtič Keestrack B3 v.č. 711900700, třídič Keestrack K3 v.č. 31C1654
- e) demoliční bagr na dezintegraci velkých kusů sutě před drcením

Odpad je tedy přivezen původcem anebo oprávněnou osobou, je zvážen v provozovně a v případě shody s požadavky tohoto provozního řádu je umístěn do příslušného prostoru A1 – A6 příjmu, tedy je přijat do zařízení. Po nashromáždění rentabilního množství odpadu mohou být tyto odpady předány oprávněné osobě za účelem úpravy (jsou převezeny k úpravě mimo např. železniční svršky) nebo je mobilní zařízení přizváno k úpravě odpadů do zařízení k jeho úpravě (drcením a tříděním – asfalt, sutě) a nebo pouze přetříděním v místě třídícím (jako součástí tohoto zařízení) – zejména zeminy.

Interně vytríděný produkt (neodpad vyrobený z odpadu, upravený odpad a nebo zemina) anebo externě upravený odpad (drcením) bude umístěn na plochu B jako výrobek nebo jako upravený odpad a nebo neodpad vyrobený z odpadu. Z plochy B budou expedovány všechny výrobky a zboží (nakoupené v běžné distribuci jako písek, štěrk, kameny solitérní, mulčovací kůra, vybrané betonové prefabrikáty, vytríděné cihly, atd.).

U materiálů původem z odpadů půjde zejména o:

- B1 – Betonový recyklát 3 frakcí: jemný - 0 – 8 mm, střední - 8 – 32 mm, hrubý - 32 – 63 mm
- B2 – Cihelný (směsný) recyklát 3 frakcí: jemný - 0 – 8 mm (0-22mm), střední - 8 – 32 mm, hrubý - 32 – 63 mm (22-75mm)
- B3 – Asfaltový recyklát ZAST1 a nebo ZAS T2 – frakce 0 – 22 mm , 0-8 mm, 8-32mm, 32-63mm (22-75mm)
- B4 – Zeminy s různým obsahem písčité složky, nebo humusu - 1 frakce 0 – 22 mm s omezeným obsahem nadsítného
- B5 – kamenivo tříděné - 3 frakcí: jemný - 0 – 8 mm, střední - 8 – 32 mm, hrubý - 32 – 63 mm, solitéry nad 120 mm (až 3000 mm).
- B6 – vytríděné kusové betonové prefabrikáty, případně vytríděné cihly

K transportu budou využívány nakladače CAT 966M XE, případně nákladní vozidla externího subdodavatele.

Reálný popis podmínek k vyvedení věci z díkce zákona o odpadech:

B1 – Betonový recyklát – musí splnit zrnitostní požadavky, nesmí obsahovat cizorodé odpady a kvalitativně musí vyhovět tabulce č. 10.1 a 10.2 (nebo 10.4) bude li využit na povrchu



terénu. Recyklát bude deklarován vůči prohlášení o shodě výrobku vůči deklarovaným vlastnostem (environmentální, mechanické, či další).

B2 – Cihelný (směsný) recyklát musí splnit zrnitostní požadavky, nesmí obsahovat cizorodé odpady a kvalitativně musí vyhovět tabulce č. 10.1 a 10.2 (nebo 10.4) bude li využit na povrchu terénu. Recyklát bude deklarován vůči prohlášení o shodě výrobku vůči deklarovaným vlastnostem (environmentální, mechanické, či další).

B3 – Asfaltový recyklát ZAST1 a nebo ZAS T2 – musí splnit zrnitostní požadavky, nesmí obsahovat cizorodé odpady a kvalitativně musí vyhovět ZAS-T1 a nebo ZAS T2 dle vyhlášky č. 130/2019 Sb.

B4 – Zeminy s různým obsahem písčité složky, nebo humusu - musí splnit zrnitostní požadavky, nesmí obsahovat cizorodé odpady a kvalitativně musí vyhovět tabulce č. 10.1 a 10.2 (nebo 10.4) bude li využit na povrchu terénu nebo požadavku příslušné registrace UKZUZ.

B5 – kamenivo tříděné - musí splnit zrnitostní požadavky, nesmí obsahovat cizorodé odpady a kvalitativně musí vyhovět tabulce č. 10.1 a 10.2 (nebo 10.4) bude li využit na povrchu terénu

B6 – vytříděné kusové betonové prefabrikáty, případně vytříděné cihly nesmí být poškozeny a nijak znečištěny tak, aby se daly použít k původnímu účelu. Se všemi neodpady vyrobenými z odpadů budou předány i instrukce ke správnému a bezpečnému použití a podmínky využití.

Podmínky průkazu shody je uveden v kapitole **II.11.2**. Přijímané odpady budou vedeny v evidenci původců pod kódem B00 a upravené odpady budou následně pod B00 – BR5, BR12 (B00- BR13, B00-BN8, B00-BN3) zahrnuty do hlášení do ISPOP. Odpady budou přijímány jen po doložení kvality vstupu do zařízení. Průkaz kvality přijímaných odpadů je součástí průběžné evidence zařízení. Všechny neodpady vyrobené z odpadů budou využity ve stavebnictví.

Zařízení obsluhují 2 až 5 osob.

Maximální obsazenost jen příjem odpadů:

1 člověk vedoucí zařízení - příjem odpadů, případně

1 člověk nakladač CAT (či jiný obdobný) pro manipulaci s odpadem je li tato nutná

Maximální obsazenost příjem odpadů a úprava tříděním či drcením :

1 člověk vedoucí zařízení - příjem odpadů, případně

1 člověk nakladač CAT (či jiný obdobný) + alternace k čističi Iveco (tento člověk provádí očistu pracovní plochy a dopravních tras není li k tomu určena samostatná osoba)

1 člověk obsluha bagru, pokud bude nutné zpracovat velké kusy sutě

1 člověk obsluha mobilního třídícího zařízení výrobce Keestrack, nebo ruční vytřídění

1 člověk nákladní vozidlo, pokud bude odpad dopravován vozidlem

Jedná se o sběr a výkup a jen částečně o způsob využívání odpadů uvedeného v příloze č. 3 zákona č. 185/2001 Sb., o odpadech a o změně některých dalších zákonů (R 12 – úprava odpadů před využitím některým ze způsobů uvedených pod označením R 1 až R 11, R13 Skladování materiálů před aplikací některého z postupů uvedených pod označením R1 až R12 a R5 Recyklace/znovuzískání ostatních anorganických materiálů.

Přijatý odpad, který nebyl upravován je následně předán pouze osobě oprávněné dle § 12 odst. 3 zákona o odpadech je li odpadem. U výrobků nebo neodpadu vyrobených z odpadu takového omezení není (je možné je volně prodávat – soliterní kameny, vyčištěné cihly, nepoškozené betonové prefabrikáty, znovuzískané asfaltové směsi, atd.).



II.3 Stručný popis zařízení (383/01_5.3):

Režim provozu zařízení bude dvojitý.

- a) Sběr a výkup odpadů
- b) Úprava odpadů tříděním a drcením, zejména zeminy a stavební dopady

Odpady budou zkontrolovány a přijaty do zařízení (do předmětného úseku) – A1- A5 s kapacitou 20 krát 10 metrů – tedy 1000 m³ (každá 3000 tun). A5 a A6 pak 5 * 10 metrů – tedy 100 m³ (každá 200 tun).

Dle skutečných vlastností jsou přijímané materiály - odpady v zařízení předmětem prevence vzniku (vytřídění přímo využitelných stavebních prvků), recyklace (výroby materiálů z odpadů) úpravy odpadů či skladování odpadů před zpracováním výše uvedenými činnostmi nebo před jejich předáním jako odpadů jiným oprávněným osobám nebo jejich předáním jako výrobků k dalšímu využití, a to prostřednictvím níže vyjmenovaných strojů a zařízení:

Sítový třídič EDT je poháněn elektřinou, vynášecí dopravník do třídící kabiny je zakrytován a na vstupu i výstupu vybaven tryskami, třídící kabina je také zakrytována. Vynášecí dopravníky jsou osazeny kropíci tryskami na výstupu u každé frakce.

Drtič RESTA DCJ 1100x750 je poháněn elektřinou, je vybaven kropící tryskou na vstupu a výstupu z komory, součástí je magnetický separátor kovů s automatickým vynášecím pásem, kapacita drcení je 30 – 70 tun za hodinu,

II.4 Skladování, skladovací prostředky

Odpady přijaté do zařízení nebudou v tomto skladovány, půjde jen o shromáždění před jejich úpravou anebo předáním oprávněné osobě na dobu ne delší než 1 rok před jejich odstraněním nebo 3 roky před jejich využitím.

II.5 Manipulační prostředky: (mimo uvedené v předchozí kapitole):

Nakladače:	velikost lžíce	Vlastník:
CAT 966 (nebo jiný obdobný)	4,2 m ³	Moravostav
CAT 966XE (nebo jiný obdobný)	4,2 m ³	Moravostav
CAT 966XE (nebo jiný obdobný)	4,2 m ³	Moravostav
Čistící vůz:	objem prostoru	Vlastník:
IVECO/KOBIT (nebo jiný obdobný)	5,6 m ³	Moravostav

Manipulační prostředky jsou voleny dle charakteru práce třídiče a charakteru složení odpadu. Pro úpravu odpadu drcením může být na manipulaci se sutí použit bagr, který společnost vlastní – např. při poruše nebo nutné servisní odstávce nakladače.



II.6 Způsob ochrany horninového prostředí v místě nakládání s odpady:

V zařízení se nachází nebezpečné závadné látky ve smyslu přílohy č. 1 zákona č. 254/2001 Sb., nad limit vyhlášky č. 450/2005 sb. (nafta stáčení PHM, sklad olejů, shromažďovací místo odpadů z produkce zařízení) S ohledem na podmínky vyhlášky č. 450/2005 Sb., ve znění pozdějších předpisů se dále v případě výskytu těchto látek v nádržích dopravních prostředků a strojů nejedná o nakládání se zvýšeným rizikem ve smyslu zákona. I přes to budou stroje vždy udržovány v bezvadném stavu a při parkování budou pod místa výskytu ropných látek (místa provozních náplní, hydraulické nádrže) umístěny záchytné vaničky pro zachyt případných úkapů. Tankování do nádrže bude prováděno nad záchytnou vaničkou, a to jen ze zařízení k tomu účelu určených, za trvalé účasti obsluhy. Zařízení bude vybaveno schváleným havarijním plánem dle vyhlášky č. 450/2005 sb. ve znění pozdějších předpisů.

II.7 Zařízení určené pro přejímku odpadů:

Původce přiveze odpad do provozovny svým anebo jiným nákladním vozidlem.

Nejprve obsluha tedy zjistí, zda

- odpad odpovídá svým charakterem deklarovanému (zda souhlasí typ odpadu s uváděným)
- zda odpad neobsahuje jiné další znečištění či odpady
- zda jsou k dispozici doklady o původu a složení odpadu, viz II.11.1

Pokud odpad obsahuje cizorodé složky, tyto vytrídí původce či vlastník (zajistí vytrídění odvoz). Jinak obsluha odmítne zpracovat či přijmout odpad a informuje ihned vedoucí zařízení a provede zápis do provozního deníku.

V případě nepřijetí odpadu do zařízení, bude o této skutečnosti vedoucí zařízení nebo jednatel informovat příslušný Krajský úřad Jihomoravského kraje, a to bezodkladně, nejpozději do 48 hodin po události. Krajský úřad bude informován elektronicky (e-mailem: podatelna@kr-jihomoravsky.cz s označením určení pro odbor životního prostředí a zemědělství) + telefonicky: 541 651 111 nebo zasláním do datové schránky Krajského úřadu kraje (adresa datové schránky: **x2pbqzq** s označením určení pro odbor životního prostředí a zemědělství), s uvedením totožnosti dodavatele odpadu, důvodu nepřijetí a druhu odpadu.

Zrnitost přijímaného odpadu může překročit i fyzické možnosti třídiče a drtiče, tedy 500 mm (větší odpady musí dezintegrovat bagr pomocí sbíjecího kladiva a nebo hydraulických nůžek a nebo ručním náradím).

Vyráběné recykláty / zeminy - zrnitosti:

0 – 22 mm – zeminy + písky

0 – 22 mm – asfaltový recyklát (ZAS)

22-75 mm – recykláty betonové, směsné, cihelné, asfaltové – hrubo zrné

0 – 8 mm – recykláty betonové, směsné, cihelné, asfaltové – jemné

8 - 36 mm – recykláty betonové, směsné, cihelné, asfaltové – středně zrné

36 - 64 mm – recykláty betonové, směsné, cihelné, asfaltové – hrubo zrné

Vytríděné (znovupoužitelné) složky- betonové sloupky, betonové prefabrikáty, cihly, soliterní balvany, atd.



II.8 Technologie a obsluha zařízení (383/01_5.4):

Odpady jsou umístěny na určených plochách. Zde jsou umístěny odpady do shromažďovacích prostor, odkud budou zpracovány vlastním třídícím zařízením a nebo budou po dosažení rentabilního množství předány oprávněné osobě.

II.9 Povinnosti obsluhy zařízení při všech technologických operacích v zařízení:

Obsluha je povinná dodržovat všechny požadavky na bezpečnou a řádnou práci. Zejména jde o splnění podmínky přejímky odpadu dle přílohy č. 2 vyhlášky č. 383/2001 Sb. ve znění pozdějších předpisů:

- vizuální kontrolu každé dodávky odpadu
- namátkovou kontrolu odpadu k ověření shody odpadu s informacemi poskytnutými dodavatelem odpadu (zejména, pokud existuje podezření na to, že odpad neodpovídá deklarovanému nebo že obsahuje nebezpečné složky)
- zaznamenání kódu druhu odpadu, kategorii, hmotnosti odpadu, data dodávky, totožnosti dodavatele odpadu, včetně identifikačního čísla zařízení u oprávněných osob
- zaznamenání údajů o vlastnostech odpadu nezbytné pro zjištění, zda je možné v zařízení s daným odpadem nakládat, včetně protokolů o zkouškách prokazující absenci znečištění a k nim příslušné protokoly o odběru vzorků, pokud to vyplývá ze souhlasu k provozování zařízení nebo z jeho provozního řádu, a jejich uchování po dobu 5 let
- vydání písemného potvrzení o každé dodávce odpadu přijatého do zařízení, včetně identifikačního čísla tohoto zařízení

Dodavatel odpadu poskytne osobě oprávněné k provozování zájmového zařízení k nakládání s odpady v případě jednorázové nebo první z řady dodávek následující písemné informace

- **IČO**, bylo-li přiděleno, obchodní firmu/název/jméno a příjmení dodavatele odpadu, identifikační číslo zařízení, pokud je dodavatelem oprávněná osoba, identifikační číslo provozovny (**IČP**), pokud je dodavatelem původce odpadu, název, adresu a identifikační číslo základní územní jednotky (dále jen „IČZUJ“) provozovny. V případě vzniku odpadu mimo provozovnu se uvede kód ORP/SOP z číselníků správních obvodů vydaných Českým statistickým úřadem podle místa vzniku odpadu a stručné označení činnosti, při které odpad vznikl, adresa a IČZUJ podle místa vzniku odpadu; v tomto případě se identifikační číslo provozovny a název provozovny neuvádí
- kód odpadu, kategorie
- další údaje o vlastnostech odpadu nezbytné pro zjištění, zda je možné v příslušném zařízení s daným odpadem nakládat, včetně protokolů o zkouškách a k nim příslušné protokoly o odběru vzorků, pokud to vyplývá ze souhlasu k provozování zařízení nebo z jeho provozního řádu

Mimo uvedené musí obsluha

- provádět řádnou přejímku a kontrolu vstupních odpadů
- vést provozní deník v řádném a pravdivém stavu
- postupovat dle předepsaných povinností, monitorovat provoz zařízení a vést záznamy o těchto skutečnostech v provozním deníku
- udržovat pracovní plochy a shromažďovací místa v bezvadném stavu a čisté
- v případě zjištění nesouladu okamžitě kontaktovat vedoucího
- řádně zabezpečit zařízení při svém odchodu, uzamknout prostor (bránu)
- při práci nejíst, nepít a nekouřit mimo určený prostor



- kontrolovat stav zařízení ve vztahu k provozu motorových prostředků, tedy vzniku úkapů provozních kapalin
- obecně chránit zdraví své a ostatních (neužívat alkohol, jiné omamné či narkotizující prostředky)

II.10 Označení obalů, balení odpadu:

Odpady nejsou přivázeny v obalech či jinak baleny.

II.11 Monitorování provozu zařízení (383/01_5.5):

Zařízení není vybaveno monitorovacím systémem. Obsluha musí vždy kontrolovat stav zařízení. V případě vzniku obtěžující prašnosti při třídění bude toto zastaveno a ke spuštění dojde až po současném skrácení. Zařízení je vybaveno skrápěcím zařízením a vlastním čistícím vozem.

Případný únik (úkap) ropných látek z manipulačních a dopravních prostředků by byl zastaven na ploše. Monitoring z hlediska vzniku prašného zatížení se nepředpokládá. Zatížení hlukem se při dodržení podmínek nepředpokládá nad požadavky zákon o ochraně veřejného zdraví. Umístění stroje (zařízení) podléhá ohlášení příslušnému dotčenému orgánu a umístění zařízení musí být takové, aby byly dodržovány limity zákona č. 258/2000 Sb. o ochraně veřejného zdraví, ve znění pozdějších předpisů. Pravidelně bude zjišťováno, zda nedochází ke znečišťování okolního životního prostředí odpady či prachem.

Po dobu platnosti provozního řádu bude zařízení dodržovat § 30 zákona č. 258/2000 Sb., o ochraně veřejného zdraví (protihluková opatření). Mechanizace bude dále než 500 metrů od obydlené oblasti (obydlená oblast je S, V a J) a provozován bude jen v denní době (viz 6:30 – 16:00 v zimním období, 6:30 – 17:00 v letním období). Viz hluková studie v rámci procesu zjišťovacího řízení.

Záměr v procesu EIA byl posouzen i hlukovou studií (dále HS), kde byl identifikován nejbližší chráněný bod, chata ev. č. 4, ulice Brněnská na pozemku p.č. 1191/4, k.ú. Modřice. V tomto bodě nedochází dle HS k překračování limitů pro denní dobu ve zvoleném referenčním bodě a výšce 2, 3 a 6 metrů nad terénem. Dle HS byla provoz rekultivace (bez recyklace) považován za původní stav (před změn daných realizací záměru).

V procesu EIA (kdy byl posuzován záměr přidavku recyklační technologie recyklace v nerekulturní části areálu) byly navrženy kompenzační opatření ve formě protihlukové bariery ve směru chráněného objektu. Opatřením určeným k trvalému plnění limitů hlukového zatížení je navíc ten, že buldozer provádějící přesun hmot nebude pracovat souběžně s jinými činnostmi (zejména drcení, třídění), bude probíhat jen v denní době a v pracovní dny. Vysyp přivážených odpadů musí být prováděn řidiči tak, aby nedocházelo k úderu víka vany anebo korby o vanu či korbu za účelem vyklepnutí posledních zbytků obsahu nákladu.

II.11.1 Monitoring vstupních odpadů:

Obsluha kontroluje, zda přijímaný odpad odpovídá možnostem zařízení a tomuto provoznímu řádu, zda není tento znečištěn či jinak nebezpečný pro ŽP či zdraví. **Důležitá je absence nebezpečných odpadů v odpadu** (zejména azbesty, nezpracované maltoviny, vápno,



cement, obaly od těchto látek a směsí, skelná a kamenná vata, polystyren jako kročejová nebo tepelná izolace, asfalty s uhelnými dehty, znečištěné železniční svršky atd.).

SPOLEČNÝ úsek: BETONY: 17 01 01 / O, 17 05 04 kameny / O / –při příjmu nad 500 tun z akce musí vyhovovat tabulce č. 10.1 a 10.2 (nebo 10.4) vyhlášky č. 294/2005 Sb.,

SPOLEČNÝ úsek: Stavební a demoliční odpady: 17 01 02 / O, 17 01 03 / O, 17 01 07 / O, –při příjmu nad 500 tun z akce musí vyhovovat tabulce č. 10.1 a 10.2 (nebo 10.4) vyhlášky č. 24/2005 Sb.,

SPOLEČNÝ úsek: Asfaltové kry, asfaltové odpady: 17 03 02 / O – nesmí obsahovat asfalty s uhelnými dehty nad limit ZAS-T2 (25 mg/kg sušiny PAU(16). ZAST3 a ZAST4 nesmí být do zařízení přijmuto.

SPOLEČNÝ úsek: Zeminy: 17 05 04 / O, 17 05 06 / O, 20 03 03 / O - nesmí obsahovat zejména stavební odpady azbesty, nezpracované maltoviny, vápno, cement, obaly od těchto látek a směsí, skelná a kamenná vata, polystyren jako kročejová nebo tepelná izolace. Pokud odpad obsahuje více než 15 % cihel, betonů a podobně, jedná se o odpad 17 01 07 / O, neobsahuje-li nebezpečné složky. Při příjmu nad 500 tun z akce musí vyhovovat tabulce č. 10.1 a 10.2 (nebo 10.4) vyhlášky č. 294/2005 Sb.

SPOLEČNÝ úsek: Železniční svršky: 17 05 08 / O – nesmí obsahovat pražce (dřevěné), ani jejich zbytky, nesmí obsahovat svršky z výhybek, musí vyhovovat tabulce č. 10.1 a 10.2 (nebo 10.4) vyhlášky č. 294/2005 Sb

II.11.2 Monitoring výstupních odpadů a neodpadů vyrobených z odpadů:

Odpad bude přepracován na výrobek (například i registrovaný UKZUZ) a nebo na neodpad vyrobený z odpadu ve smyslu zákona č. 185/2001 Sb. o odpadech ve znění pozdějších předpisů nebo bude upraveným odpadem. Vstupní odpady nesmí být znečištěny (nesmí obsahovat nebezpečné složky a odpady) tak, aby ovlivnily výstupní materiály.

Recykláty cihelné, směsné, betonové – pro využití na povrch terénu ve smyslu definice par 2, písm. j) vyhlášky č. 294/2005 Sb. musí plnit limit tabulky č. 10.1 a 10.2 (nebo 10.4) vyhlášky č. 294/2005 Sb., s kontrolou každých 5000 tun anebo 1 ročně (při produkci nižší než 5000 tun za rok z nejjemnější frakce. Recykláty k využití mimo povrch terénu musí plnit limit tabulky č. 10.1 a 10.2 (nebo 10.4) vyhlášky č. 294/2005 Sb., budou posouzeny vůči jakosti požadované legislativou, je-li dána. Pokud by byl vydán právní předpis pro využití jiné než na povrchu terénu, budou tyto limity převzaty. Pokud by zeminy byly využívány na ZPF, musí plnit limity přílohy č. 1 k vyhlášce č. 153/2016 Sb. (běžné půdy) a PAU a PCB z tabulky č. 2 přílohy č. 1 k vyhlášce č. 153/2016 Sb. (běžné půdy). Výstupní kontrola každých uvedených 5000 tun, nebo dle požadavku zvláštních právních předpisů (např. registrace dle vyhlášky č. 474/2000 Sb.). Sedimenty na vstupu musí vyhovět tabulce č. 10.1 a 10.2 vyhlášky č. 294/2005 sb. pro příjem do zařízení.

Znovuzískané asfaltové směsi (ZAS)– nesmí obsahovat asfalty s uhelnými dehty nad limit ZAS-T2 (25 mg/kg sušiny PAU(16)). Pokud jde o ZAS-T2, není riziko poškození životního prostředí při jejich skladování i na nezabezpečených plochách.

Zeminy: – pro využití na povrch terénu ve smyslu definice par 2, písm. j) vyhlášky č. 294/2005 Sb. musí plnit limit tabulky č. 10.1 a 10.2 (nebo 10.4) vyhlášky č. 294/2005 Sb.,



s kontrolou každých 5000 tun anebo 1 ročně (při produkci nižší než 5000 tun za rok v režimu zjednodušeného příjmu). Pokud by byl vydán právní předpis pro využití jiné než na povrchu terénu, budou tyto limity převzaty. Pokud by zeminy byly využívány na ZPF, musí plnit limity přílohy č. 1 k vyhlášce č. 153/2016 Sb. (běžné půdy) a PAU a PCB z tabulky č. 2 přílohy č. 1 k vyhlášce č. 153/2016 Sb. (běžné půdy). Výstupní kontrola každých 10000 tun, nebo dle požadavku zvláštních právních předpisů (např. registrace dle vyhlášky č. 474/2000 Sb.).

Štěrky vyrobené z železničních svršků:– musí být zbaveny podsítného podílu před příjmem odpadu do zařízení a musí plnit limit tabulky č. 10.1 a 10.2 (nebo 10.4) vyhlášky č. 294/2005 Sb., (jsou-li jej zbaveny, nebudou posuzovány na jakost, jen bude-li 1 ročně ověřen obsah azbestových vláken). Podsítné. nesmí obsahovat pražce (dřevěné), ani jejich zbytky, nesmí obsahovat svršky z výhybek.

Analytické rozborů vstupů či případně výstupů ze zařízení budou prováděny pouze v laboratorních vlastních osvědčení o akreditaci nebo osvědčení o správné činnosti podle technické normy ČSN EN ISO/IEC 17025. V případě využití vyrobených směsí na ZPF bude laboratoř zapsaná v seznamu UKZUZ. Popsané požadavky prokázání kvalitativní shody s limity jsou nastaveny pro menší objemy příjmu v režimu tzv. zjednodušeného příjmu. Odpady v tomto režimu jsou ověřeny jen v redukovaném rozsahu a po dosažení 5000 tun jsou ověřeny (nebo 1 ročně, pokud toto množství není přesaženo) v kompletním rozsahu (10.1 + 10.2). Zjednodušený příjem se týká jen zeminy a sutí (směsných, případně betonu). Výsledky těchto analýz jsou spolu s odběrovými protokoly součástí průběžné evidence odpadů v zařízení. Výsledky těchto analýz mohou být provedeny již před příjmem odpadu do zařízení, což je možné u sutí a kameniva provést jako průzkum stavby před demolicí anebo z demolice (pokud je možné odebrat z ní reprezentativní vzorek). U zeminy mohou být vzorky provedeny před zahájením zemních prací, nebo z mezideponie na stavbě. u asfaltových recyklátů pak může být proveden diagnostický průzkum metodou vývrtů před frézováním či demolicí. Ověření jakosti produkovaných neodpadů vyrobených z odpadu (recyklátů) bude prováděno v závislosti na jejich množství produkce (bez závislosti na ověření vstupních požadavků na odpad).

Při příjmu odpadu 17 05 04, 17 01 01, 17 01 02, 17 01 07 v režimu zjednodušeného příjmu (v množství do 500 tun od jednotlivého původce ročně anebo od nepodnikajících fyzických osob) budou tyto přijaty jen na základě podepsaného čestného prohlášení a tyto odpady budou umístěny do vyhrazeného úseku (značeného). K úpravě budou využity až po dosažení 5000 tun množství a po ovzorkování v rozsahu tabulky č. 10.1 a 10.2 dle 294/2005 Sb. s negativním výsledkem.

Příjem odpadů ve formě průběžné evidence obsahující původce, katalogové číslo odpadu, odkaz na jeho jakost a původ a IČP a místo jeho umístění bude součástí evidence. Evidence produkovaných odpadů zařízení bude provedeno po jeho předání oprávněné osobě a tato skutečnost bude zaznamenána do provozní evidence.

II.11.3 Monitoring v průběhu procesu příjmu:

Obsluha musí monitorovat zejména obsah cizorodých složek (na vstupu do zařízení) a při třídění prašnost.



Monitoring vyjmenovaného zdroje (nejen třídiče a drtiče) z hlediska ovzduší bude prováděn dle požadavků legislativy na ochranu ovzduší a dle schváleného provozního řádu stacionárního zdroje znečištění ovzduší dle bodu 5.11. Bude postupováno schváleného provozního řádu, jež byl vyhotoven dle zákona č. 201/2012 Sb. a jeho prováděcích předpisů (zejména vyhláška č. 415/2012 Sb.). Celé zařízení je vybaveno doplňkovým skrápěcím mechanismem, který je v provozu vždy v automatických cyklech, pokud to klimatické podmínky umožňují (v případě deště, nebo poklesu teploty pod 3°C je skrápění odstaveno). Ke skrápění jsou používány vody čerpané ze studny. Odběr podzemních vod je vázán na vodoprávní rozhodnutí

O všech úkonech provedených v rámci monitoringu provozu zařízení bude proveden zápis do provozního deníku, včetně odečtu čerpaných vod využitých ke skrápění či mlžení.

II.11.4 Odběry vzorků a odpadů

Přijímané odpady budou testovány v rozsahu tabulky č. 10.1 a 10.2 (nebo 10.4) u zemin a hlušin (s případným rozšířením o test dle 10.2 anebo 10.4). Zeminy musí vyhovět popsaným parametrům, Jde o využití na povrchu terénu dle definice par 2, písm. j) vyhlášky č. 294/2005 sb. ve znění pozdějších předpisů. U asfaltových materiálů bude ověřován obsah dehtů testem PAU(16). Požadavky na odběry vzorků a testy jsou popsány v kapitole II.11.1.

Očekává se, že původci dodávající více než 500, respektive 1000 tun odpadu jednotlivého katalogového čísla za rok, doloží před jeho první dodávkou analýzy v požadovaném rozsahu dle charakteru dodávaných odpadů dle kapitoly II.11.1. Předané podklady budou zapsány i do průběžné evidence odpadů v zařízení, tak aby bylo možné provést kontrolu shody s konkrétní šarží „neodpadu“. Kontrola věcí vystupujících ze zařízení mimo dikci zákona o odpadech bude prováděno nezávisle na vstupu, a to dle požadavků kapitoly II.11.2. **Drobné objemy odpadů katalogových čísel 17 05 04, 17 01 01, 17 01 02, 17 01 07** v režimu zjednodušeného příjmu budou přijmuty do určeného prostoru (separovaně).

II. 12 Organizační zajištění provozu zařízení (383/01_5.6):

Odpovědnou osobou je paní Ivana Peterková, dále IP (jako vedoucí celého zařízení). Odpovědnými jsou dále pověřeni pracovníci –obsluha zařízení – vedoucí (který je podřízen paní vedoucí Peterkové, jako vedoucí celého zařízení) a běžní pracovníci obsluhy. Tito musí být pověřeni k výkonu práce vedoucí (IP) a musí být k obsluze stroje kvalifikováni a proškoleni (IP + technik BOZP). Vedoucí zařízení dále za dodržování tohoto provozního řádu odpovídá jednateli společnosti (řediteli). Jeho požadavky, připomínky a návrhy musí vedoucí zohlednit a zapsat do provozního deníku.

Vedoucí zařízení (Ivana Peterková): zodpovídá za řádný chod zařízení, provádí kontroly na místě. Vede provozní deník. Kontroluje plnění povinností pracovníků (strojníků).

Jednotliví pracovníci (strojníci): provádějí jim svěřené úkoly. Svědomitě ctí zásady bezpečnosti práce.

II. 13 Vedení evidence odpadů přijímaných do zařízení i v zařízení produkovaných odpadů:

Při přejímce odpadů bude vyplněn provozní deník. Ten bude sloužit pro stálou kontrolu přejímaných odpadů. Každá manipulace (příjem, drcení, třídění, manipulace, výdej, skrápění, přeložení, doplnění provozních kapalin, údržba či jiná manipulace s odpady (vytřídění cizorodých podílů) musí být odpovědnou osobou zapsáno do provozního deníku. Tento provozní deník vede vedoucí zařízení pro každý ze strojů zvlášť.



Vedení evidence odpadů přijímaných do zařízení i v zařízení produkovaných:

a) vedení evidence při převímce odpadů do zařízení viz. kapitola II. 9 Povinnosti obsluhy zařízení při všech technologických operacích v zařízení – převímka odpadů do zařízení

b) průběžná evidence odpadů

V zařízení je vedena tzv. průběžná evidence (§ 39 odst. 1 zákon o odpadech a § 21 vyhlášky č. 383/2001 Sb.) a to:

- za odpady vlastní i převzaté
- za každou jednotlivou produkci, což znamená:
 - o naplnění shromažďovacího nebo sběrového prostředku, nebo
 - o převzetí odpadu od původce nebo oprávněné osoby, nebo
 - o předání odpadu jiné oprávněné osobě
- s uvedením:
 - o datum a číslo zápisu do evidence
 - o identifikační údaje původce nebo oprávněné osoby (název, adresa, IČO, IČP, IČZ)
 - o katalogové číslo odpadu + kategorie odpadu
 - o množství odpadu
 - o kód způsobu nakládání s odpadem
 - o jméno a příjmení osoby odpovědné za vedení průběžné evidence
- evidence upravených odpadů pro následné využití a evidence výrobků z odpadů bude ve vážném deníku zařízení, každý záznam o výdeji bude obsahovat:
 - o datum předání a číslo VL (dodací list)
 - o Identifikační údaje odběratele (název, adresa, IČO, místo použití – zakázka)
 - o Název výrobku, velikost frakce či jiná identifikace
 - o Množství
 - o Jméno a příjmení obsluhy váhy
 - o SPZ vozidla převážející výrobek
 - o Identifikace předávajícího (název, adresa, IČO)

Zařízení bude každoročně do 15. února následujícího roku podávat pravdivé a úplné hlášení za předchozí rok o druzích, množství odpadů a způsobech nakládání s nimi obecnímu úřadu obce s rozšířenou působností místně příslušnému podle místa nakládání s odpadem.

Veškeré dokumenty dokladující kvalitu přijatých odpadů, vydávaných odpadů, vydávaných upravených odpadů a výrobků z odpadů budou uchovávány po dobu 5 let v sídle vedení společnosti v nedalekém zázemí zařízení (nachází se v areálu).

Odpady produkované ze zařízení (vytříděné odpady ve formě neupravitelné nadsítného v externím zařízení a nebo cizorodé složky), železo, plasty a další podobná budou předány oprávněné osobě dle požadavků zákona č. 185/2001 Sb. o odpadech v platném znění.

Pracovníci zařízení jsou povinni z hlediska OH zejména:

- vykonávat svoji činnost svědomitě tak, aby předcházeli vzniku odpadů
- již vzniklé odpady řádně shromažďovat odděleně dle jednotlivých druhů a kategorií těchto odpadů
- odpady vzniklé na pracovišti třídít
- oznámit svému nadřízenému vznik nového druhu odpadů (kódu), jenž není zařazen v tomto seznamu a nemá vlastní shromažďovací obal.



- Vedoucím pracovníkem je vedoucí zařízení. Ten také vede evidenci. Zařízení má 3 provozní jednotky, jedná se však o 1 zařízení s celkovou evidencí.

Z provozu zařízení mohou vznikat tyto odpady:

Kód odpadu	Název odpadu	Popis odpadu
13 01 13*	Jiné hydraulické oleje	Z provozu zařízení – vlastní údržba
13 02 08*	Jiné motorové, převodové a mazací oleje	Z provozu zařízení – vlastní údržba
15 02 02*	Absorpční činidla, filtrační materiály (včetně olejových filtrů jinak blíže neurčených), čisticí tkaniny a ochranné oděvy znečištěné nebezpečnými látkami	Sorbenty z údržby strojů a mechanismů – vlastní údržba
16 01 07*	Olejové filtry	Z provozu zařízení – vlastní údržba
16 01 14*	Nemrznoucí kapaliny obsahující nebezpečné látky	Nemrznoucí kapaliny, chladič – vlastní údržba
16 06 01*	Olověné akumulátory	Startovací akumulátor – vlastní údržba
19 12 02	Železné kovy	Vytříděné složky z úpravy odpadů
19 12 11*	Jiné odpady (včetně směsí materiálů) z mechanické úpravy odpadu obsahujícího nebezpečné látky	Vytříděné složky z úpravy odpadů
19 12 12	Jiné odpady (včetně směsí materiálů) z mechanické úpravy odpadu neuvedené pod číslem 19 12 11	Vytříděné složky z úpravy odpadů
17 02 01	Dřevo	Vytříděné dřevěné komponenty
17 02 02	Sklo	Vytříděné složky z úpravy odpadu
17 02 03	Plast	Vytříděné složky z úpravy odpadu
17 04 05	Železo a ocel	Vytříděné složky z úpravy
17 04 11	Kabely neuvedené pod číslem 17 04 10	Vytříděné složky z úpravy odpadu
17 05 03*	Zemina nebo kameny znečištěné	Znečištěné zeminy v případě úniků
17 05 04	Zemina nebo kameny	Vytříděné kameny
17 06 04	Izolační materiály neuvedené pod čísly 17 06 01 a 17 06 03	Vytříděné složky z úpravy odpadu
19 12 01	Papír a lepenka	Neznečištěné papíry
19 12 04	Plasty a kaučuk	PET, polyethylen, PVC neznečištěné
20 03 01	Směsný komunální odpad	Nevyužitelný papír, plasty, úlomky skla
20 03 03	Objemný odpad	Kusy nábytku, kusy palet

Pozor, pro nakládání s odpady platí obecné podmínky dané zákona č. 185/2001 Sb., o odpadech v platném znění.



Odpady vzniklé provozem zařízení jsou shromažďovány odděleně dle jednotlivých druhů a kategorií odpadů a označeny v souladu s přílohou č. 29 k vyhlášce č. 383/2001 Sb., o podrobnostech nakládání s odpady.

Prostředky a místa pro shromažďování odpadů kategorie „O“ se písemně označují názvem a katalogovým číslem.

Prostředky a místa pro shromažďování odpadů kategorie „N“ se písemně označují názvem odpadu, jeho katalogovým číslem a dále kódem a názvem nebezpečné vlastnosti, nápisem „nebezpečný odpad“ a výstražným grafickým symbolem. V blízkosti shromažďovacího prostředku nebezpečného odpadu nebo shromažďovacího místa nebezpečného odpadu nebo na nich musí být umístěn identifikační list shromažďovaného nebezpečného odpadu.

Při přepravě nebezpečných odpadů se postupuje v souladu s ustanovením § 40 zákona č. 185/2001 Sb., o odpadech a o změně některých dalších zákonů. Shromažďovací místa se budou nacházet v zázemí.

Po ukončení provozu zařízení pro nakládání s odpady se nebudou v zařízení vyskytovat žádné odpady nevyhovující kvality anebo nezpracované. Pokud by ve chvíli ukončení provozu v zařízení byly jakékoliv nevyužitelné odpady anebo vyrobené produkty, budou tyto k chvíli ukončení provozu předány oprávněné osobě. Po ukončení provozu tak zařízení nebude ohrožovat zdraví lidí a životní prostředí.

II.14 Opatření k omezení negativních vlivů zařízení a opatření pro případ havárie (383/01_5.8):

Opatření k omezení negativních vlivů jsou vázány na trvalé dodržování tohoto provozního řádu, řádné vedení evidence (provozní deník), dodržování předepsaných postupů, obsluha zařízení bez vlivu alkoholu či jiných psychotropních či návykových látek a dodržování obecných předpisů. Jde zejména o dodržování zákona o odpadech a o vodách (nesmí se nic vylévat mimo určená místa, do řeky, kanalizací a podobně), odhazovat odpady mimo určená místa, atd.

Provozovatel musí zařízení provozovat, aby nedošlo k negativním vlivům dle podmínek daných tímto provozním řádem. Zejména jde o skrápění odpadu při třídění či drcení a udržování pořádku v zařízení. Skladování provozních kapalin musí probíhat v zabezpečených místech mimo stroj.

Požár: V zařízení je k dispozici hasicí přístroj. V případě vzniku požáru bude zařízení odstaveno, požár bude hašen vlastními prostředky a bude kontaktován HZS.



(112 nebo 150).

Pach: s ohledem na charakter vstupních odpadů se pachové zatížení nepředpokládá. Je nutné dodržovat schválené postupy.

Hluk: Jedná se o standardní dodávaná zařízení. Provoz zařízení bude probíhat v pracovních dnech v době 6:30 až 16:00 v zimním období, 6:30 až 17:00 v letním období. Měřicí místo bylo zvoleno u nejbližší obytné zástavby (tzv. venkovní chráněný prostor staveb). V případě překročení hygienického limitu stanoveného pro hluk v nařízení vlády č. 272/2011 Sb., o ochraně zdraví před nepříznivými účinky hluku a vibrací, v platném znění, budou navržena účinná technicko - organizační opatření, zejména proti hluková bariera a nebo přesunutí



třídění a manipulace). U třídiče, drtiče, nakladače i vozidel se jedná o moderní zařízení v bezvadném stavu. Jeho akustické parametry jsou velmi příznivé (viz příloha hluková studie) a při odstupu 500 m od chráněných objektů nebyl zjištěn měřitelný efekt (viz hluková studie).

Prach: i třídění může být zdrojem prašnosti. Zejména v letních měsících může vzniknout požadavek na skrápění zpracovávaných či manipulovaných odpadů. Zařízení (celkově) je vybaveno doplňkovým skrápěcím mechanismem ve formě 9ti postřikovačů (mlžičů) a skrápěcí brána pro skrápění korby vozidel před vyložením a nebo před zaplachtováním odjíždějících vozidel. Systém je v provozu vždy v automatických cyklech, pokud to klimatické podmínky umožňují (v případě deště, nebo poklesu teploty pod 3°C je skrápění odstaveno). Nákladní vozidla přivázející odpady by měla být zaplachtována. Po příjezdu na váhu budou odplachovány (za účelem možnosti senzorické kontroly) a v případě pro prašnost nevhodného období budou skropeny před vysypáním na určené místo ve skrápěcí bráně. Pravidelně bude prováděno čištění dopravních a manipulačních ploch, a to v závislosti na aktuální potřebě.

U všech typů případných havárií bude vždy proveden zápis do provozního deníku zařízení s uvedením postupu, s jakým se havárie řešila.

II.15 Bezpečnost provozu z hlediska obecné bezpečnosti a hygieny práce a ochrana životního prostředí (383/01_5.9):

S ohledem na charakter zařízení je zřejmé, že při dodržování všech podmínek definovaných tímto provozním řádem a při dodržování všech obecných podmínek daných platnými právními předpisy na území ČR nemůže dojít k výraznějšímu riziku. Je omezen vstup odpadů, jenž by mohly přinést zdravotní komplikace pro okolí a obsluhu.

Pracovníci pracující se zařízením budou proškoleni z hlediska bezpečnosti práce a požární ochrany. Školení z hlediska požární ochrany a bezpečnosti bude prováděno nejméně 1 za 2 roky (není-li interními předpisy MORAVOSTAV BRNO dáno jinak). Pracovníci jsou povinni se podrobit pravidelným lékařským prohlídkám. V zázemí zařízení je sociální zařízení, šatny a denní místnost pro přestávky v práci. V zázemí je umístěno dostatečné množství pitné vody. Zaměstnanci budou dostatečně vybaveni příslušnými ochrannými prostředky a prostředky na čištění, sanaci a proti požáru (dle zvláštních právních předpisů).

Zejména je nutné při práci dbát opatrnosti:

- **při práci s třídičem či drtičem (obecně linkou)**
- **při provozu manipulačních prostředků**
- **při práci s elektrozařízeními**

Ochrana životního prostředí se soustředí na ochranu ovzduší a prevence vzniku hluku. Z hlediska ochrany ovzduší bude případně prováděno skrápění (k zamezení prašnosti). Jakékoliv zatížení pachy se s ohledem na charakter vstupních odpadů nepředpokládá. **POZOR na rotační zařízení a zachycení volných částí oděvu.**

Při práci se musí dodržovat nařízení vedoucího pracovníka, při práci se nesmí jíst, pít, kouřit (to je možné jen v místnosti obsluhy), obsluha nesmí být pod vlivem alkoholu ani jiných návykových látek, je zakázána manipulace s otevřeným ohněm a možnými zdroji vznícení v zařízení.

Pracovníci budou vybaveni: ochrannými brýlemi, rukavicemi odolnými (koženými), pevným obutím a odolným pracovním oděvem. Doporučuje se vybavení reflexními vestami. Při práci s mechanismy bude obsluha vybavena chrániči sluchu.



Po každé práci (i před přestávkou) a po ukončení práce si sundají zaměstnanci OOPP a opláchnou si ruce vodou a mýdlem a až posléze si opláchnou obličej.

II.16 Předpokládaný způsob využití odpadu:

Přijímaný odpad bude upraven za účelem možnosti využití (materiálové recyklace).

Označení provozovny bude provedeno na plášti zařízení nebo na tabulce umístěné u zařízení. Označení musí dle požadavků § 4 odst. 2 písm. d) vyhlášky č. 383/2001 Sb., v platném znění obsahovat tyto údaje (i když nejde o veřejně provozované zařízení, příjem-(odpadů) je možný jen od smluvních subjektů), viz následující strany.

7. Mimo náplň provozního řádu uvedenou pro zařízení skupiny A (přílohy č. 1 odst. 5 vyhlášky č. 383/2001 sb. ve znění pozdějších předpisů) obsahuje provozní řád zařízení ze skupiny B následující údaje:

7.1 Podrobná kvalitativní charakteristika odpadů umožňující jejich přijetí do zařízení – viz výše

Toto zařízení je vhodné k předúpravě a úpravě odpadů (tříděním) vhodných pro výrobu stavebních surovin.

7.2 Suroviny využívané v zařízení (mimo přijímané odpady).

Mimo přijímané odpady je využíváno pouze palivo, motorová nafta.

7.3 Využitelné materiály (nebo energie) získávané v zařízení z odpadů a jejich množství ve vztahu k přijímaným odpadům (např. kW/t odpadu).

Nadrčené odpady jsou využívány zejména jako náhrada primárních těžených surovin, a to v blízkosti vzniku (staveb).

7.4 Energetická náročnost zařízení v přepočtu na hmotnostní jednotku přijímaných odpadů.

Spotřeba paliva je cca 14 litrů nafty na 1 motorovou hodinu průměrné práce 1 stroje. Při zpracování 1 tuny odpadu tak dojde na cca vynaložení méně než 20 MJ energie na 1 tunu) (412 MJ za hodinu práce)

7.5 Odpady, odpadní vody a emise do ovzduší vystupující ze zařízení a jejich skutečné vlastnosti včetně popisu způsobu jejich řízení.

Při drcení odpadů se nepředpokládá žádný vliv na vody. Při správném využívání zařízení lze předpokládat i minimální vznik prašnosti. Tuto prašnost je možné dále eliminovat skrápěním či mlžením. Z provozu strojů mohou vzniknout zejména nebezpečné odpady (viz II.13). Vytríděním přijímaných druhů odpadů vstupujících do zařízení mohou vznikat zejména ostatní odpady (viz II.3), např. kov, papír, plasty, zemina, atd., a to v minimálním množství do 0,1 hmotnostních %.

7.6 Hmotnostní podíl odpadů vystupujících ze zařízení včetně hmotnostního toku emisí do ovzduší a objemu vypouštěných odpadních vod ve vztahu k hmotnosti přijímaných odpadů.

Hmotnostní podíl odpadu přecházejícího do emisí je s ohledem na množství zpracovávané hmoty minoritní. Při správném použití technologie je navíc zanedbatelný.



1. Název zařízení: Zařízení ke sběru, výkupu a úpravu odpadů – IČZ: CZB0012

2. Druhy přijímaných odpadů do zařízení:

Recyklace

170101 Beton, kategorie O

170102 Cihly, kategorie O

170103 Tašky a keramické výrobky, kategorie O

170107 Směsi nebo oddělené frakce betonu, cihel, tašek a keramických výrobků
neuvezené pod č.17 01 06*, kategorie O

170302 Asfaltové směsi neuvedené pod číslem 17 03 01, kategorie O

170504 Zemina nebo kameny neuvedené pod 17 05 03 (včetně sedimentů), kategorie O

170506 Vytěžená hlušina neuvedená pod 17 05 05, kategorie O

170508 Štěrky ze železničního svršku neuvedené pod 17 05 07, kategorie O

170904 Směsné stavební a demoliční odpady neuvedené pod čísly 17 09 01, 17 09 02, 17
09 03, kategorie O

200303 Uliční smetky, kategorie O

3. Obchodní firma název:

MORAVOSTAV BRNO, a.s. – stavební společnost

Maříkova 1899/1,

Řečkovice, 621 00 Brno

IČ: 46347542

Předseda správní rady : Jiří Bartoš

Oprávněná osoba – vedoucí zařízení : Ivana Peterková

tel: 725 821 783

4. Souhlas s provozem zařízení vydal:

Krajský úřad Jihomoravského kraje

Žerotínovo nám. 449/3, 601 82 Brno

Telefon. 541 651 111

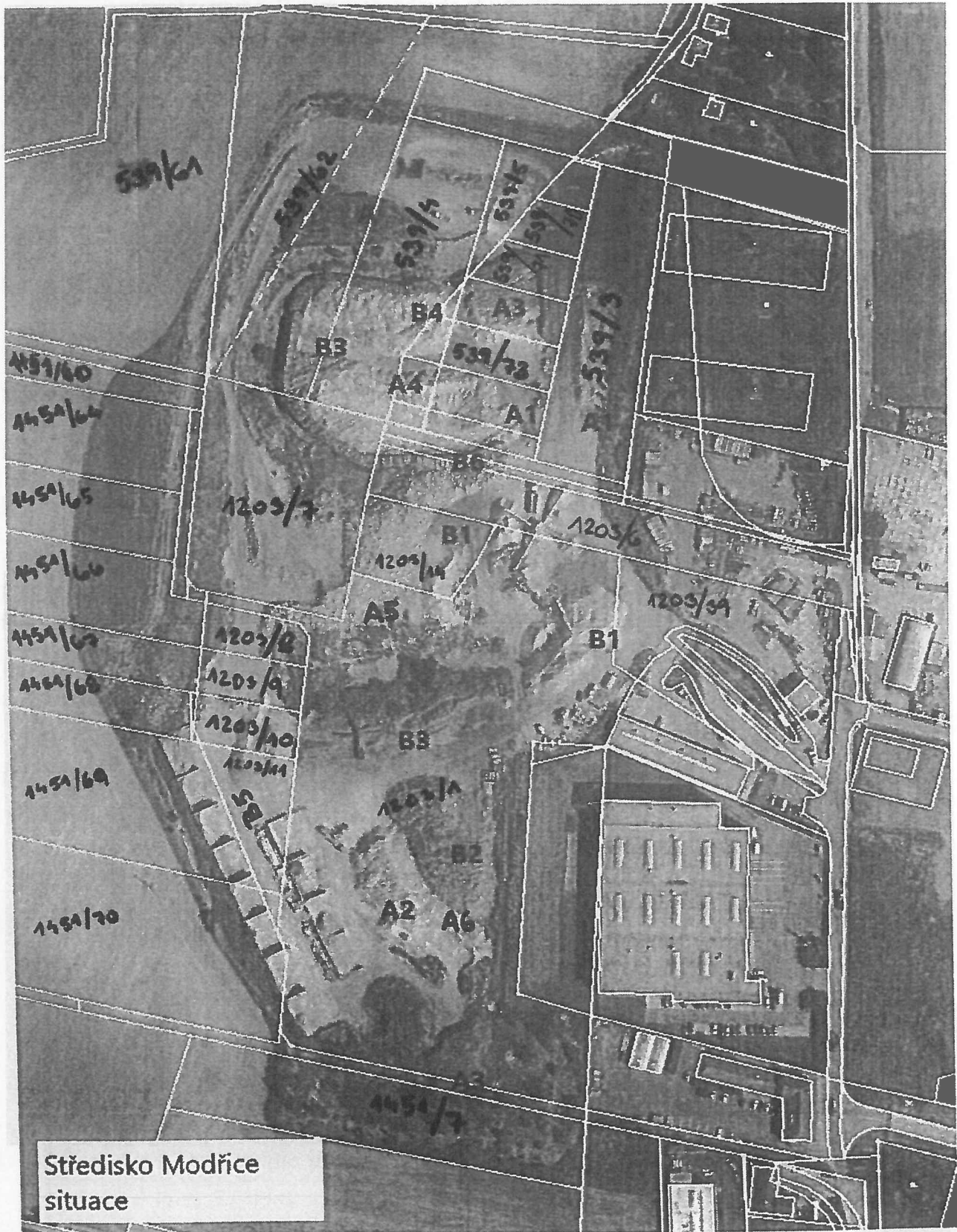
5. Provozní doba zařízení:

Pondělí až Pátek: od 6:30 do 16:00 v zimním období, od 6:30 do 17:00 v letním období

Kopie provozního řádu bude v administrativním zázemí zařízení.



III Dokumentace zařízení



IV Návrh provozního deníku linky:

A. Způsob vedení provozního deníku bude obsahovat minimálně tyto informace:

Jméno obsluhy:

B. Provoz zařízení, záznamy o provozu strojů (linky):

B.1 Popis použití mechanizace na manipulaci, typ, čas

B.2 Další údaje z monitorování provozu zařízení včetně výsledků monitorování provozu zařízení ve zkušebním i trvalém provozu, záznamy o interních kontrolách a kontrolách zařízení provedených kontrolními orgány

B.3 Záznamy o školení pracovníků zařízení,

B.4 Záznamy o zvláštních událostech a poruchách v provozu s možným dopadem na životní prostředí, včetně jejich příčin a nápravných opatření,

B.5 Provoz zařízení – třídič, drtič, nakladač, linka, čistič

B.6 Provedená údržba a opravy

B.7 Provedené kontroly

B.8 Jména a telefonní čísla pracovníků určených k obsluze zařízení.

C. Záznam o příjmu odpadů do zařízení

C.1 Datum a doba přijetí odpadů:

C.2 Množství přijatých odpadů (hmotnost):

C.3 Druh odpadu, kategorie odpadu, katalogové číslo odpadu:

C.4 Identifikace, kdo odpad přivezl (název, adresa, IČO, IČP, IČZ), kdo je přijal – název, adresa, IČO, IČZ (zdrojem odpadů pro zpracování jsou i obce, ze sběrných dvorů od občanů i od externích právnických osob z území obcí)

C.5 Kód způsob nakládání s odpadem

C.6 Jméno a příjmení osoby odpovědné za vedení evidence a záznamů v provozním deníku

C.7 záznam o odběru vzorků odpadu a protokol o provedených testech odpadu přijímaného do zařízení (ZPO + výsledky analýzy budou uchovávány v zázemí zařízení)



VI První pomoc

Základní pravidla první pomoci

Pod pojem první pomoci zahrnujeme všechna opatření, která vedou k ochraně a záchraně osob postižených náhlou poruchou zdraví. Při poskytování první pomoci je třeba zachovat klid a rozvahu a postupovat přitom bez zbytečného prodlení, šetrně a cílevědomě a hlavně tak, abychom především neublížili postiženému (to znamená vyvarovat se všech výkonů, které dobře neovládáme nebo jejichž účel a dosah přesně neznáme).

Hlavní zásady postupu při poskytování první pomoci

1. přerušit působení vlivu, jež zranění způsobil (zastavit mechanizační prostředek a vypnout motor, elektrickou energii, atd).
2. zastavit nebo silně omezit krvácení s použitím lékárničky umístěné v buňce obsluhy
3. kontrolovat celkový stav (dýchání, srdeční činnost, křeče, bezvědomí) a postupovat dle instrukcí LZS
4. zajistit postiženému klid v přiměřeně teplém prostředí,
5. při poškození většího rozsahu, při otravách nebo při podezření na otravu nepodceňovat nebezpečí a neprodleně zajistit lékařskou pomoc.

Hygiena práce

Pracovníci provádějící jakékoliv nakládání s přijímanými odpady musí být vybaveni vhodnými pracovními prostředky (rukavice, pevné boty a pro případ srážek holinky), pracovní oděv (pro případ srážek nepromokavý plášť), kožené rukavice, ochranu hlavy (helmu), ochranu očí (brýle), ochranu sluchu (při práci v blízkosti mechanizace). Pracovníci v areálu jsou vybaveni při pohybu v prostoru či při práci s mechanizačními prostředky reflexní vestou.

Tento provozní řád v jednom originálním vydání bude ve stavební buňce příjmu na rekultivaci. Plocha určená k manipulaci odpadů bude označena označovací tabulkou a bude ohraničena v rozích dřevěnými kolíky spojenými plastovou páskou.

1) Plán první pomoci, traumatologický plán

Včasně, rozsahem i kvalitou správné poskytnutí první pomoci může nejenom omezit následky úrazu, ale i zabránit bezprostřednímu ohrožení života. K tomuto účelu slouží tento plán, jehož ustanovení nařizuje všem zaměstnancům dodržovat a plnit následující zásady.

Na každém stálém pracovišti musí být umístěna skříňka první pomoci (lékárnička), která musí být vybavena s přihlédnutím na prováděnou činnost a povahu pracoviště. Za obsah a vybavení

odpovídá vedoucí pracoviště. S ohledem na charakter provozu a dostupnost pitné vody postačí lékárnička v rozsah běžné automobilové lékárničky.

1. Zásady pro poskytnutí první pomoci při zásahu elektrickým proudem

1.1. Záchranný postup

- vyprostit postiženého z dosahu proudu
- ihned zahájit nepřímou masáž srdce, není-li hmatný tep a tuto udržovat do příjezdu



LZS

- případně zavést umělé dýchání, pokud zraněný elektrickým proudem nedýchá, s tím, že nepřetržitá masáž srdce je prioritní
- přivolat lékaře
- co nejdříve uvědomit vedoucího pracoviště

1.2. Vyproštění postiženého z elektrického zařízení pod napětím

- vypnout proud
- odsunutí vodičů vhodným nevodivým předmětem (tyčí)
- odtažení postiženého
- přerušení vodiče

1.3. Ošetření postiženého.

- nepřevážet postiženého
- neopouštět postiženého ani na okamžik
- zjistit, zda postižený:
 - a) je při vědomí
 - b) dýchá
 - c) je u něj hmatatelný úder srdce nebo hmatný tep na velkých cévách - krkavice, stehenní tepny
 - d) je poraněn (krvácení, popáleniny, zlomeniny) - poskytnout první pomoc, zejména zastavit krvácení a zajistit masáž srdce případně zajistit dýchací cesty zraněného a dýchání zraněného

1.4. Nepřímá masáž srdce

Postižený se položí na tvrdou podložku, záchránce svou levou ruku položí napříč přes pravou a vahou svého těla prostřednictvím horní končetiny stlačuje rytmicky hrudní kost směrem k páteři do hloubky 4 až 5 cm asi 100x za minutu. Masáž srdce je nutné provádět nepřetržitě do příjezdu LZS.

1.5. Umělé dýchání - metodou z plic do plic

V současné době se doporučuje provádět dýchání k plic do plic jako doplněk nepřetržitě masáže srdce. Ideálně tedy (v případě že první pomoc provádí 2 lidé), pokud spolupracují a provádí masáž srdce a dýchání z plic do plic. Položte postiženého na záda na tvrdou podložku, podepřete šíji zezadu rukou a zvráťte hlavu postiženého dozadu. Prstem prozkoumejte ústa a odstraňte případnou překážku, blokující dýchací cesty. Uzavřete nos postiženého sevřením prsty, předsuňte dolní čelist, hluboce se nadechněte a obemkněte svými ústy ústa ošetřovaného přes dýchací roušku či masky z lékárničky. Pozvolně vydechněte 4x do plic kříšené osoby. Pokračujte ve vydechování do dýchacích cest postiženého každých 5 vteřin. Po každém vydechnutí oddalte svá ústa od úst postiženého a sledujte unikání vzduchu z plic a pokles stěny hrudní. Frekvence 20 vdechů/min.

2. Zásady poskytnutí první pomoci při popálení

- zachovat co největší čistotu, nedotýkat se rány a chránit ji před znečištěním - neodstraňovat z rány zbytky oděvu nebo jiné předměty
- popáleniny I. a II. stupně menšího rozsahu lze chladit čistou proudící vodou (15 - 20 minut)
- popáleninu překrýt sterilní rouškou nebo přežehlenou tkaninou



- zajistit proti šoková opatření (ticho, teplo, tekutiny, tišení bolesti, transport)
- na cestu k lékaři vždy zajistit doprovod

3. Zásady poskytnutí první pomoci při krvácení

Bezprostřední opatření

- stlačit krvácející cévu přímo v ráně nebo v tlakovém bodě

Další opatření

- přiložit tlakový obvaz nebo zaškrcovadlo
- podle možnosti znehybnit postiženou oblast
- zajistit protišoková opatření (ticho, teplo, tekutiny, tišení bolesti, transport)
- stálá kontrola rány a celkového stavu postiženého
- cesta k lékaři vždy

Kontakt obsluhy s nebezpečnými látkami dle zákona č. 350/2011 Sb. o chemických látkách a přípravcích se v zařízení nepředpokládá. Tankování paliva provádí jiná pověřená osoba. Servis stroje provádí servisní organizace. Odpadem z údržby zařízení je provozovatel (MORAVOSTAV BRNO a. s.) a v případě servisního úkonu cizí organizací je původcem ona, neboť odpad z údržby vzniká její činností (pokud nebylo předem dohodnuto jinak).

 **155 Rychlá lékařská pomoc**

 **841 155 155 pohotovostní služba telefonické poradenství**

 **150 (122) Hasiči**

 **158 Policie**

Vydáno dne 1. září 2020

Vydal:

Připravení návrh vypracoval:

Ing. Vladimír Dláha

Redigoval:

EMPLA AG spol. s r.o.

dne:

dne:

dne:

Plánuje provozní řízení je stanovena rovněž odpovědnost za vyřízení odpadů a s tímto provozním řádem

